

JAHRES- BERICHT 2022

INHALT

Über Uns	1
Thema	1
Rückblick	1
Angebote	2
Statistik	3
Ausblick	4
Team	4
Kontakt	4

ÜBER UNS

Unser Beratungsangebot richtet sich an alle Menschen aus der Region Osnabrück, unabhängig von Geschlecht, Konfession, Nationalität und Alter.

Wir unterstützen unsere Ratsuchenden dabei, sich selbst und die eigene Lebenssituation besser zu verstehen. Dadurch werden neue Handlungsmöglichkeiten eröffnet und mehr Selbstwirksamkeit für das eigene Leben ermöglicht.

Ratsuchende können ihre eigenen Kraftquellen und persönlichen Stärken finden, damit so die eigenen Ziele erreichbar werden.

Beratungen sind vertraulich, selbstbestimmt und kostenfrei im Bereich der Familienberatung. In der Lebensberatung erheben wir bei der Finanzierung einen Eigenanteil.

Wir stellen uns auf die Bedürfnisse der Menschen ein und schaffen Niedrigschwelligkeit durch kurze Wartezeiten.

Leben mit dem Anderen



Liebe Leserinnen und Leser,

in unserer Welt werden wir alle immer wieder herausgefordert, die Andersartigkeit der uns umgebenden Menschen als etwas Wertvolles und Achtenswertes anzusehen. Das Wesen, die Ansichten, Gewohnheiten und Forderungen der Anderen sind uns oft fremd. Genau so geht es den Anderen mit uns, doch suchen wir alle im Grunde nach Bestätigung und Anerkennung.

Dieses Spannungsfeld zeigt sich auf allen Ebenen zwischen Menschen und ihrer Umwelt. Die Arbeit in unserer Beratungsstelle besteht im Wesentlichen in der Vermittlung dieser Andersartigkeiten zwischen und in den Menschen. Wir übersetzen mit ihnen zusammen die Fremdheit des Anderen, damit aus Angst und Ärger neue Nähe und Vertrauen entstehen können.

Am besten gelingt dieses durch wertungsfreies Staunen angesichts der Vielfalt des Lebens. Aber es wird begrenzt, wenn Gewalt das Andere zerstören will. Wir helfen dabei, wenn Schutz gegen solche Gewalt nützt. Gleichzeitig laden wir ein, damit sich das Andere öffnen kann und sich Begegnung ergibt.

Wir leisten diese Arbeit auf dem Hintergrund einer nachlassenden Pandemie mit den nun deutlich werdenden körperlichen und psychischen Schädigungen, aber auch

im Angesicht eines brutalen Krieges in Europa, der auch unsere Gesellschaft tiefgreifend verändert.

Rückblick

Das gesamte Team der Beratungsstelle widmete sich Rat gebend den vielen an uns herangetragenen Anfragen und Problemen unserer Klient*innen. In dankenswerter Weise konnten wir dabei auch den langfristigen Krankheitsausfall einer Kollegin auffangen. Dennoch mussten wir in der Lebensberatung erneut eine Warteliste einführen.

Die Schaffung eines unmittelbaren und niedrigschwelligen Beratungsangebotes für alle Klient*innen, bei gleichzeitig knappen zeitlichen Beratungskapazitäten, ähnelt dabei für uns zunehmend der Quadratur eines Kreises.

Dankbar sind wir deshalb für alle Spenden wie auch der kommunalen und kirchlichen Unterstützung unserer Arbeit. Wir nutzen diesen Spielraum gerne für unsere segensreiche Aufgabe.

Uwe Langnickel

Leitung

Psychologische Beratungsstelle

Familien- und Erziehungsberatung

Erziehungsberatung und Familientherapie



In der **Familien- und Erziehungsberatung, SGBVIII §28 (Anzahl: 254)** wird nach dem Erstgespräch ein individuelles Setting hinsichtlich der beteiligten Personen und der Gesprächsfrequenz vereinbart. Hierbei finden in der Regel diagnostische Termine mit den Kindern und als Schwerpunkt die Eltern- bzw. Familienarbeit statt. Im weiteren Verlauf führt eine interne Hilfeplanung zu einer permanenten Anpassung des Beratungssettings, das im Wesentlichen nach familientherapeutischen Konzepten umgesetzt wird.

Im Rahmen von präventiver **Partnerschaftsberatung, SGBVIII §17 (Anzahl: 136)** unterstützen wir Eltern bei der Überwindung von Beziehungsproblemen.

Unsere **Babysprechstunde für das erste Lebensjahr (12)** bieten wir bei Regulationsstörungen zwischen Eltern und Kind als frühe Hilfe an.

Kinder und Jugendliche können sich auch ohne Wissen ihrer Eltern beraten lassen und erhalten bevorzugt Terminangebote.

Kinderschutz und Psychosoziale Prozessbegleitung

Die Psychologische Beratungsstelle bietet für die Kindertageseinrichtungen und alle anderen mit Kindern tätigen Berufsgruppen in Stadt und Landkreis Osnabrück **Beratung in Kinderschutzfragen für Fachkräfte, SGBVIII §8a/b (15)** an. Neben der Schulung von Teams gehört hierzu die anonyme, einzelfallbezogene Beratung der betroffenen fallführenden Fachkräfte. Sie werden beraten durch speziell weitergebildete und insoweit erfahrene Fachkräfte aus dem Team unserer Beratungsstelle. Diese anonymisierten Beratungen dienen der Klärung eines Verdachts auf Kindeswohlgefährdung und dem Erstellen von individuellen Schutzplänen.

Darüber hinaus bieten wir für alle Kinder und Jugendlichen **Psychosoziale Prozessbegleitung** an, wenn sie als Zeugen oder Nebenkläger an Strafprozessen beteiligt sind. Dieses Angebot dient der Begleitung, Entlastung und Information vor, während und nach dem Strafprozess.

Gruppenarbeit und Treffpunkt „Frauenzeit international“

An die ganze Familie richtet sich nach einer hochkonflikthaften Trennung das Programm **„Kinder aus der Klemme“**, bei dem eine Eltern- und eine Kindergruppe gleichzeitig familienorientiert stattfinden. Die ganze Familie wird in diese zwei monatige Arbeit in acht Treffen mit einbezogen.

Für geflüchtete Mütter haben wir in Zusammenarbeit mit dem „Café Mandela“ und der Thomas Kirchengemeinde in OS-Dodesheide einmal pro Woche den Treffpunkt „Frauenzeit International“ angeboten. Hier konnten geflüchtete Frauen einen Ort der Begegnung und Beratung finden.

Elternmediation und Begleiteter Umgang

Eltern können sich im Rahmen ihrer Trennung oder Scheidung auf eigene Initiative oder nach Empfehlung des Familiengerichts bei uns beraten lassen. Diese hochkonflikthaften **Mediationen (34)** werden zielorientiert in Bezug auf Sorgerechts- und Umgangsgestaltung durchgeführt.

Beim **Begleiteten Umgang (8)** führen wir parallel zur intensiven Elternmediation den begleiteten Umgang des getrennt lebenden Elternteils mit dem Kind in unseren Räumlichkeiten durch. Ziel dieser Hilfe ist eine zeitnahe und eigenverantwortliche Übernahme der Umgangsgestaltung durch die Eltern. Das Wohl des Kindes steht für uns bei diesem Angebot im Mittelpunkt und der Erfolg hängt stark von der Kooperationsfähigkeit der Eltern ab.

Außensprechstunden und Vorträge

An der **Grundschule am Rosenplatz** führen wir während der Schulzeit wöchentlich ein Elterncafé und Einzeltermine vor Ort durch.

In der **Grundschule Eversburg sowie den Berufsschulen am Westerberg und der Brinkstraße** bieten wir ebenfalls bedarfsorientiert Beratungsgespräche vor Ort an.

Darüber hinaus können alle Kindertageseinrichtungen und Schulen **Vortragsveranstaltungen (4)** zu den Leistungen der Beratungsstelle und zu verschiedenen pädagogischen Fragestellungen kostenfrei in Anspruch nehmen.

Paar- und Lebensberatung

Die sich neu angemeldeten Klient*innen (109) befanden sich durchschnittlich zwei Monate auf einer Warteliste und haben für dieses durch den Kirchenkreis Osnabrück und die Ev. Stiftungen Osnabrück finanzierte Angebot eine individuelle finanzielle Eigenbeteiligung pro Beratungstermin geleistet. Zum Ende des Jahres befanden sich weitere 30 Anmeldungen auf einer Warteliste.



Lebensberatung

In **Lebensberatungen (117)** sind Einzelpersonen zur Klärung individueller Belastungen und Fragen in Beratung. Dabei stehen primär emotionale Selbstwert- und Beziehungsprobleme aus oftmals traumatisierenden Lebenserfahrungen im Vordergrund.

In 55 Beratungen waren die Ratsuchenden älter als 55 Jahre. Diese Altersgruppe bildet in der Lebensberatung einen Angebotschwerpunkt bei uns.

Die Klärung weitergehender Hilfebedarfe und Vermittlung in entsprechende Angebote gehört ebenfalls zu unseren Leistungen.



EVANGELISCHE
STIFTUNGEN
OSNABRÜCK

Paarberatung

In **Paarberatungen (51)** bearbeiten wir partnerschaftsbezogene Fragestellungen und Krisen. Die Paare sind in diesem Angebotssegment entweder kinderlos oder haben bereits erwachsene Kinder, die in **Familienberatungen (3)** mit einbezogen wurden. Alle Paarberatungen mit minderjährigen Kindern werden im Bereich der Familienberatung versorgt.

Inhaltlich besteht ein weites Spektrum von Anlässen, die im Wesentlichen zu Beziehungsproblemen führen und oftmals auf individuellen Lebenserfahrungen basieren.

STATISTIK

Familienberatung

	Stadt	Kreis	Alle
Fallzahl	276	217	493
Anmeldungen	190	156	346
Migrationsanteil	27%	21%	25%
Sitzungen/Fall	6,4	5,3	5,9
Wartezeit (Tage)	20	23	21
Dauer (Monate)	6,4	5,2	5,9
Erreichte Personen	715	485	1200

Lebensberatung

Fallzahl	171
Anmeldungen	109
Alter über 55 Jahre	63
Migrationsanteil	6%
Sitzungen/Fall	3,6
Wartezeit (Tage)	55
Dauer (Monate)	9
Erreichte Personen	210

Onlineberatung und Videokonferenzen



Als zusätzliche Leistung bietet die Beratungsstelle für Menschen aus der Region Osnabrück eine Möglichkeit der **Onlineberatung (19)** über das Internetportal der Diakonie an.

Insgesamt können alle Ratsuchenden die Onlineberatung nutzen und alle anderen Termine können generell persönlich, telefonisch oder per Videokonferenz wahrgenommen werden.

UNSERE ANGEBOTE

Familien- und Erziehungsberatung

- Familientherapie
- Erziehungsberatung
- Trennungsberatung
- Elternmediation
- Begleiteter Umgang
- „Kinder aus der Klemme“
- Babysprechstunde
- Kinderschutzberatung
- Jugendberatung
- Psychosoziale Prozessbegleitung
- Prävention für Einrichtungen

Paar- und Lebensberatung

- Einzelberatung
- Paarberatung
- Familienberatung
- Gruppenarbeit



SPENDEN

Diakonisches Werk in Stadt und Landkreis Osnabrück

Verwendungszweck :

Psychologische Beratungsstelle Osnabrück

IBAN:

DE 22 2655 0105 0000 2990 40

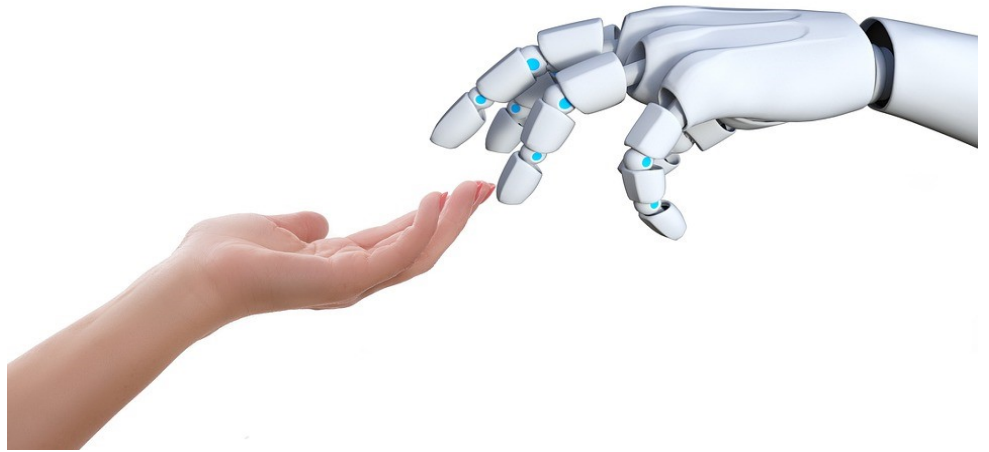
KONTAKT

Psychologische Beratungsstelle
Osnabrück
Familien- und Erziehungsberatung
Paar- und Lebensberatung

Lohstr. 11
49074 Osnabrück
Telefon 0541 76018 900
Telefax 0541 76018 920
familienberatung@diakonie-os.de
lebensberatung@diakonie-os.de

Eine Einrichtung der
Diakonie Osnabrück
Stadt und Land gGmbH

www.diakonie-os.de



Ausblick 2023

In 2023 werden wir uns nach dem Ausscheiden unserer langjährigen Teamassistentin mit einer personellen und inhaltlichen Neuaufstellung im Sekretariat beschäftigen. Dabei zielen wir durch einen neuen Stellenzuschnitt auf eine bessere Erreichbarkeit für unsere Klient*innen und mehr organisatorische Entlastung für die Beratungsfachkräfte.

Das Lebensberatungsfachteam muss außerdem zwei Wechsel verkraften und wir freuen uns auf die neu gewonnene Mitarbeiterin Maïke Lüppling. Außerdem wird das neue Gruppenangebot für ältere Menschen starten.

Aufgrund von personellen und konzeptionellen Veränderungen werden wir auch aus dem Angebot des Café Mandela „Frauenzeit international“ in der Dodesheide vor Ort ausscheiden, aber weiterhin für die psychologische Beratung dieser Frauen in der Beratungsstelle zur Verfügung stehen.

Team 2023

Unser multiprofessionell zusammengesetztes Team arbeitet auf der Basis von Festanstellungen. Die inhaltliche Arbeit erfolgt unter Anwendung verschiedenster beraterisch-psychotherapeutischer Schulrichtungen und alle Mitarbeiter*innen befinden sich in einem kontinuierlichen Weiterbildungsprozess. Es findet regelmäßig externe Fallsupervision und Intervention statt.

Uwe Langnickel:

Dipl.-Psychologe, Psychologischer Psychotherapeut Verhaltenstherapie, systemischer Familientherapeut, Gestalttherapeut, Leiter der Beratungsstelle

Anette Wolff:

Teamassistentin, Anmeldung und Verwaltung, tätig bis 09.2023

FACHTEAM

Kathrin Borschel:

Sozialpädagogin M.A., Kindheitspädagogin B.A., systemische Beraterin

Sebastian Handt:

Dipl.-Sozialpädagoge, systemischer Familienberater, tätig bis 05.2023

Maria Hillung:

Dipl.-Pädagogin, systemische Familientherapeutin, Mediatorin, Sachverständige für Familienrecht, Psychosoziale Prozessbegleiterin

Katrin Linkermann:

Dipl. Rel.-Pädagogin/Diakonin, systemische Familienberaterin, tätig bis 05.2023

Maïke Lüppling:

Sozialpädagogin B.A., systemische Therapeutin, tätig ab 05.2023

Eva Möhlenkamp:

Dipl.-Sozialpädagogin, Supervisorin, Psychodramatherapeutin, Erziehungs- und Familienberaterin (bke), MEA-Coach

Annette Stelz:

Dipl.-Sozialpädagogin, systemische Familientherapeutin, Traumatherapeutin

Jonas Wellmeyer:

Dipl.-Sozialpädagoge, Erzieher, MEA-Coach, systemischer Familientherapeut

PRAKTIKANTIN

Viktoria Hörning:

Psychologin B.A. in Ausbildung